



PROGRAM ROZVOJE OBCE CHVOJENEC

OBDOBÍ 2023–2030



Aktivní účast na rozvoji svého domova: 2017, 2018, 2019, 2022, 2025



VN KONZULT, s.r.o.

Duben 2025

ZÁKLADNÍ IDENTIFIKAČNÍ ÚDAJE

ZADAVATEL

OBEC CHVOJENEC

č. p. 30, 534 01 Holice

IČ: 00273678

zastoupený:

Jaroslavou Píšovou, starostkou obce

ZPRACOVATEL PROJEKTU

VN KONZULT, s.r.o.

Za Sokolovnou 744, 533 41 Lázně Bohdaneč

IČ: 27493229

www.vnkonzult.cz

zastoupený:

Kateřinou Korejtkovou, jednatelkou

PRACOVNÍ SKUPINA PRO PŘÍPRAVU PROGRAMU ROZVOJE

Jaroslava Píšová	starostka, tematická skupina sport
Ing. Tomáš Nechvíle	místostarosta
Simona Tobiášková	zastupitelka, členka kontrolního výboru

FORMA ZPRACOVÁNÍ

Kombinace komunitního a expertního přístupu.

Zpracováno dle platné metodiky Ministerstva pro místní rozvoj ČR, zdroj www.obcepro.cz.

PRO schválen dne: 18.02.2019 (pro období 2019-2023)

1. aktualizace schválena dne: 13.12.2021

2. aktualizace schválena dne: 18.12.2023 (pro období 2023-2030)

3. aktualizace schválena dne: 14.4.2025

OBSAH

1. Analytická část.....	4
1.1 Území	5
1.1.1 Poloha obce	5
1.1.2 Širší územní a zájmové vztahy	6
1.1.3 Historický vývoj	8
1.2 Obyvatelstvo.....	9
1.2.1 Demografická a sociální situace	9
1.2.2 Spolková činnost a tradiční akce pro veřejnost	10
1.3 Hospodářství.....	11
1.3.1 Ekonomická situace.....	11
1.3.2 Zaměstnanost.....	12
1.3.3 Infrastruktura a služby cestovního ruchu.....	12
1.4 Infrastruktura.....	13
1.4.1 Technická infrastruktura.....	14
1.4.2 Dopravní infrastruktura	14
1.5 Vybavenost.....	15
1.5.1 Bydlení	15
1.5.2 Školství a vzdělávání.....	16
1.5.3 Zdravotnictví a sociální péče.....	16
1.5.4 Kultura, sport a tělovýchova.....	16
1.6 Životní prostředí.....	16
1.6.1 Krajina a příroda.....	16
1.6.2 Ochrana ovzduší a vod	17
1.6.3 Odpadové hospodářství a nakládání s odpady.....	17
1.7 Správa obce	18
1.7.1 Obecní úřad a kompetence obce.....	18
1.7.2 Hospodaření a majetek obce.....	19
1.7.3 Bezpečnost.....	20
1.7.4 Vnější vztahy a vazby.....	20
1.8 SWOT analýza	21
2. Návrhová část	23
2.1 Strategická vize	23
2.2 Vazba na strategické dokumenty.....	23
2.3 Programové cíle.....	24
2.4 Opatření.....	24
2.5 Rozvojové aktivity	24
2.6 Podpora realizace programu	24
2.6.1 Personální zajištění realizace programu rozvoje obce.....	25
2.6.2 Monitorování průběhu realizace programu rozvoje obce	25
2.6.3 Aktualizace programu rozvoje obce	26
2.6.4 Financování realizace programu rozvoje obce	26
PŘÍLOHA Č. 1	27

1. ANALYTICKÁ ČÁST

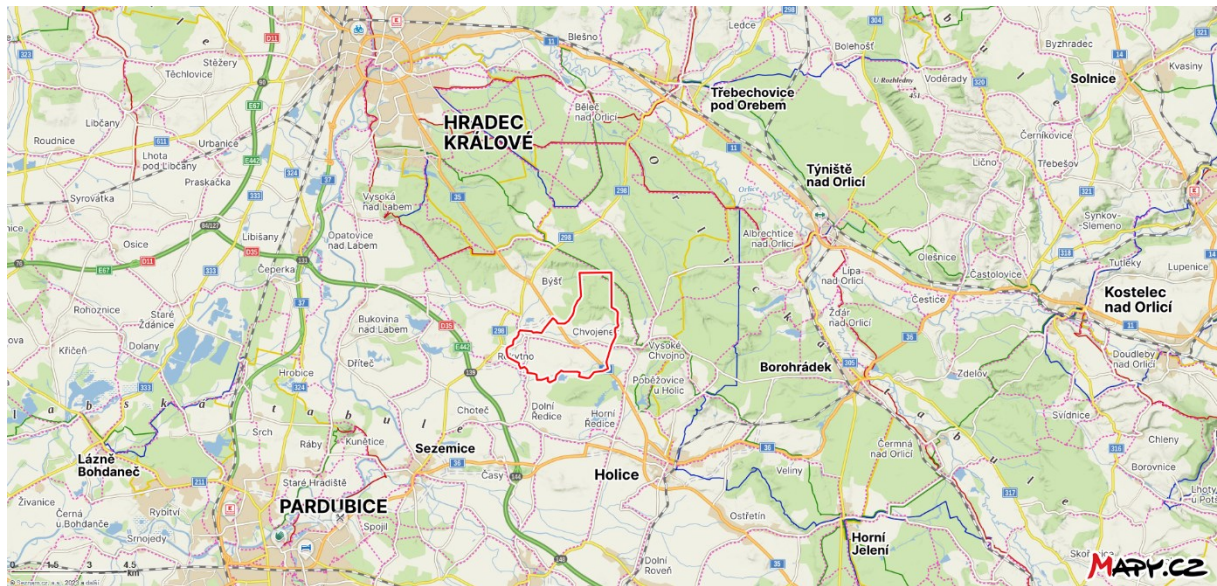
Název obce	Obec Chvojenec
Adresa	Chvojenec 30, 534 01 Holice
Kontakty	Tel.: +420 466 989 186 E-mail: obec@chvojenec.cz E-podatelna: obec@chvojenec.cz
www	www.chvojenec.cz
IČ	00273678
Datová schránka	hjpa9wu
Bankovní spojení	103698982/0300
Katastrální území	Chvojenec
Celková výměna k.ú.	991 ha
Místní části	1
Počet obyvatel k 1.1.2024	835
Infrastruktura	vodovod, kanalizace, plynovod, VO, VR
Vybavenost	obecní úřad, mateřská škola, hasičská zbrojnice, sportovní areál, dětské hřiště, kaplička
ÚPD	srpen 2014 (A-Projekt Pardubice) 2019 I. změna
PRO	2019 (VN KONZULT) 2023 (VN KONZULT)
Dokumentace	2013 Povodňový plán (součást Holicka) 2015 Digitalizace katastru 2015 Pozemkové úpravy 2024 Pasport místních komunikací
Územní začlenění	<u>Územně-statistické začlenění:</u> ORP Holice okres Pardubice Pardubický kraj NUTS II Severovýchod <u>Tematicky-zájmové začlenění:</u> Dobrovolný svazek obcí Holicka (vznik členství 2002) Svazek obcí Rokytno-Chvojenec (kanalizace) (vznik členství 2002) MAS Holicko (vznik členství 2006) Svazek obcí Loučná (vznik členství 2007) Hradecko-pardubická metropolitní oblast

1.1 Území

1.1.1 Poloha obce

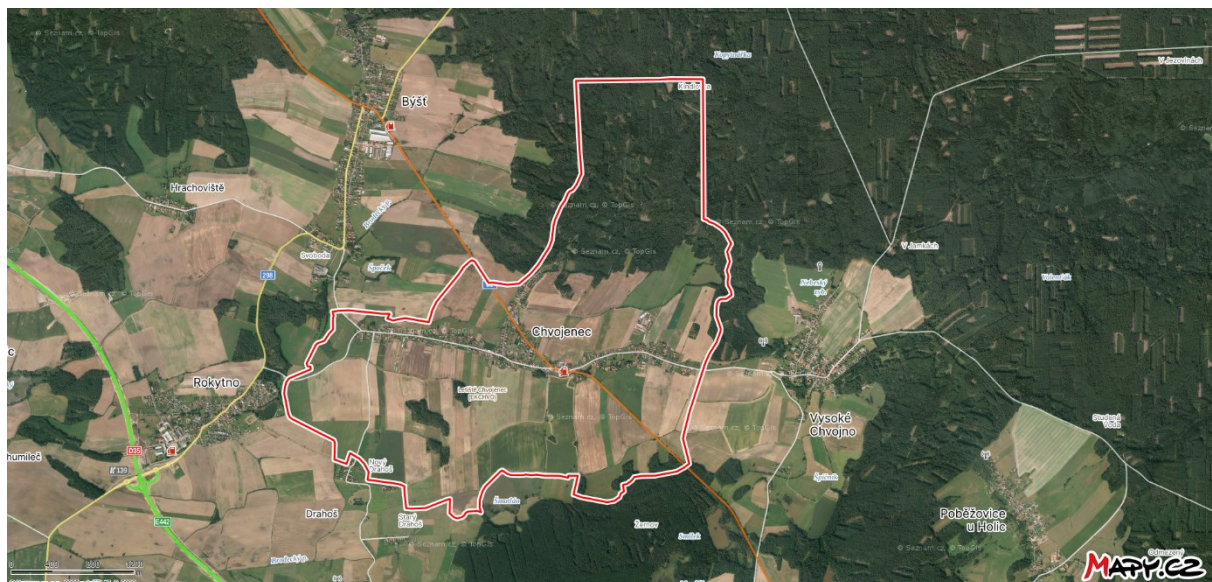
Obec Chvojenec leží převážně v rovinatém území v nadmořské výšce **245 m n. m.** v severozápadním cípu **Pardubického kraje** při hranici s krajem Královéhradeckým, **okrese Pardubice**. Spadá do **NUTS II Severovýchod**. Od krajského města Pardubice je vzdálena cca 14 km, od města Holice, které je zároveň příslušnou obcí s rozšířenou působností, cca 6 km.

Celková **katastrální plocha obce** činí 991 ha. Přibližně 65 % této výměry tvoří zemědělská půda a 27 % lesní půda.



Obrázek 1 Poloha obce Chvojenec

Zdroj: www.mapy.cz



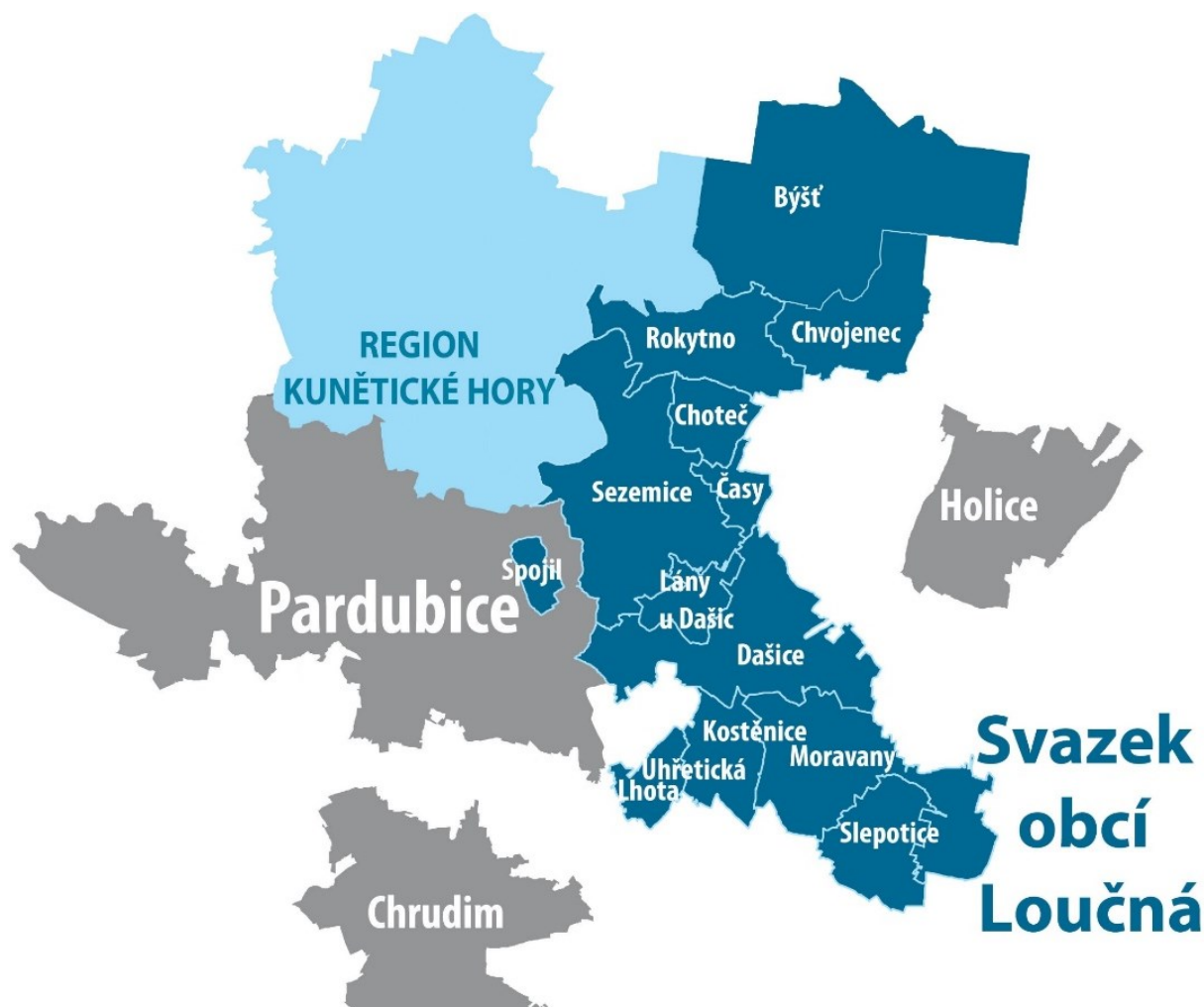
Obrázek 2 Vymezené katastrální území obce Chvojenec

Zdroj: www.mapy.cz

1.1.2 Širší územní a zájmové vztahy

Definování územních souvislostí a tematických celků je důležité z hlediska plánování a realizace společných aktivit většího rozsahu, jejichž celospolečenský přínos se tím znásobí.

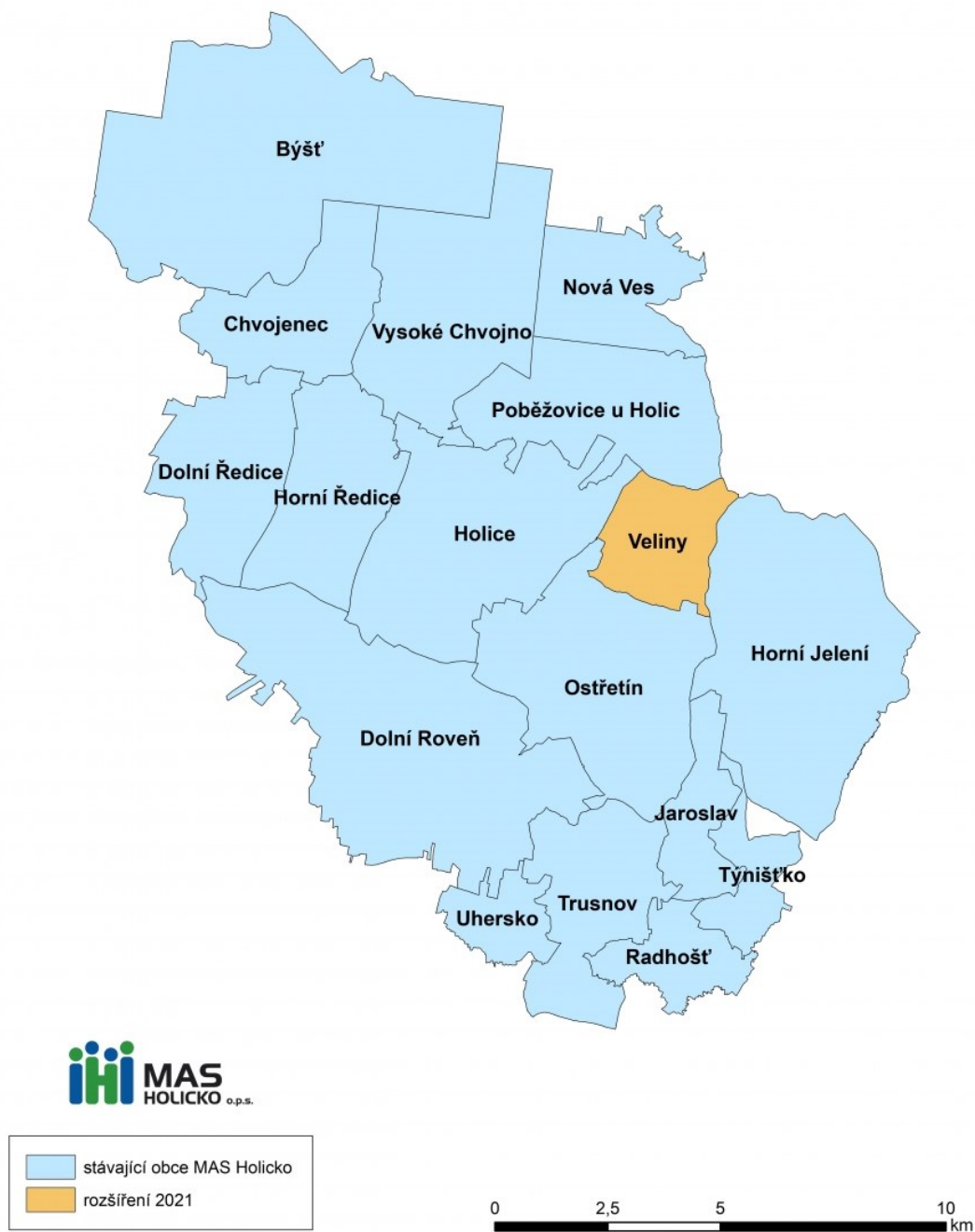
Obec Chvojenec je součástí dvou multitematických svazků obcí: **Svazku obcí Loučná** a **Dobrovolného svazku obcí Holicka**. Dále je členem monotematického **Svazku obcí Rokytno-Chvojenec** za účelem vybudování a provozování kanalizačního systému.



Obrázek 3 Území a členové Svazku obcí Loučná

Zdroj: www.mikroregion-loucna.cz

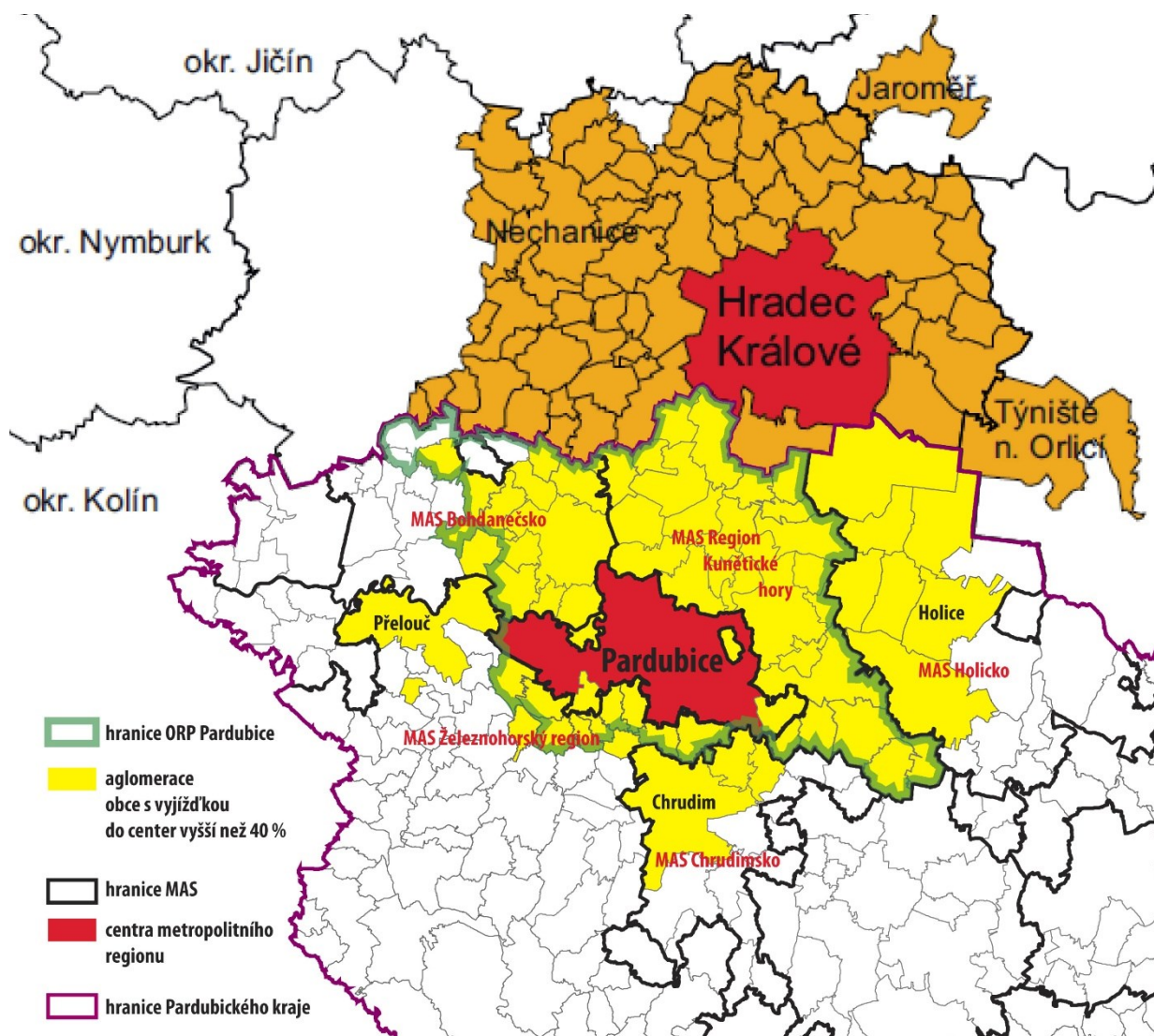
V roce 2006 se obec stala členem **MAS Holicko**. Ta byla založena za účelem poskytování obecně prospěšných služeb s cílem rozvoje regionu Holicka a to nejen na úrovni obcí, ale i na základě zapojení dalších subjektů, jako jsou podnikatelé, neziskové organizace a aktivní občané. Území MAS Holicko je identické s územím DSO Holicko.



Obrázek 4 Území MAS Holicko od r. 2021

Zdroj: MAS Holicko

Pro období EU 2021-2027 byla vymezena **Hradecko-pardubická metropolitní oblast**, v jejímž rámci bude probíhat realizace strategie aglomerace (ITI). Jedná se o území zahrnující krajská města Pardubice a Hradec Králové a okolní obce s dojezdovou vzdáleností do 40 km. Chvojenec je součástí definované metropolitní oblasti (aglomerace).



Obrázek 5 Vymezení území Hradecko-pardubické metropolitní oblasti vč. MAS

1.1.3 Historický vývoj

Obec Chvojenec má velice dlouhou historii. V nedalekém Vysokém Chvojně je písemně doložen již v roce 1139 knížecí dvorec, v jehož okolí se předpokládá již tehdy s existencí několika osad. Možná mezi nimi byl i Chvojenec. Jisté je, že zdejší oblast byla celá královským majetkem a neveliké osídlené území kolem Vysokého Chvojna tvořilo ostrůvek v jinak celkem pusté krajině.

Místo, kde leží Chvojenec se ještě na počátku 12. století nacházelo na pokraji rozsáhlého královského hvozdu, který se táhl podél Orlice od Hradce Králové až po Choceň. Panovníci jej využívali ke své lovecké zábavě a také začali toto své území postupně kolonizovat, tedy měnit pustou krajinu a často neprostopupné lesy zakládáním osad.

Chvojenec ležel na významné zemské stezce, která vedla až do Prahy.

O vsi je první písemná zmínka k roku 1336, kdy král Jan Lucemburský zastavil tvrz a městečko Chvojno s panstvím, k němuž náleželo 9 vesnic, mezi nimiž byly i Chvojence Nízké (tedy dnešní Chvojenec), vyšehradskému proboštovi Pertoltovi a jeho bratrům pánům z Lipé.

Ve vsi stávala v té době tvrz, jejíž zbytky pouze v podobě příkopů a valů lze vidět po levé straně silnice směrem k Rokytnu. Tvrziště zpustlo během 16. století.

V roce 1586 náležela obec k rychtě v Býšti. Táhlý pás lesů v okolí Chvojence nazývaný Na království byl rozdělen na čtyři hájemství, které obhospodařovalo celkem 7 hajných. Jeden z hajných byl také ve

Chvojenci. Les nesloužil jenom k lovu. Lidé z Chvojence i okolních osad zde sbírali lesní plody, pronajímali si a využívali lesní paseky, kvetlo zde ptáčnictví (odchyt drobného ptactva, které se běžně jedlo) a páčila se kolomaz.

A víme vůbec, co je to **kolomaz**? Kolomaz byla až do poloviny 19. století univerzálním mazadlem, než ji vytlačily minerální oleje. Kolomaz se používala k promazávání kol vozů – byla to černohnědá tuhá hmota. A jak vznikala? Při pálení dřevěného uhlí v milíři byla do zvláštní pece naskládána borovicová polena bohatá na pryskyřici a následně byla pec – milíř uzavřena a zahřívána. Pára unikala horem a dolů do připravené nádoby odkapávala dehtová hmota. Tento dřevěný dehet se používal k impregnaci kůží. Smíšením dehtu s tukem vznikla kolomaz.

Zajímavým obrazem ze života obyvatel Chvojence a okolí na konci 18. století je zpráva o deistech – blouznivcích, kteří si Bibli vykládali po svém. Deisté odmítali desatero, křest i křesťanskou formu udílení svátosti manželství. Současníci to hodnotili: "...ani čehož nevěřejí ani žádné víry ani náboženství nemají..." V roce 1781 vyšel Toleranční patent Josefa II., který povoloval i jiné než jen katolické vyznání. Ovšem ne každé! Pouze lutheránství a kalvinismus. Toto nařízení bylo ve své době největším zásahem do světa římskokatolické víry a náboženského myšlení. I když se jednalo o jednoznačně reformní krok, ne všichni byli s mírou tolerance spokojeni. Mezi nimi právě blouznivci. Nechtěli se hlásit ke katolíkům ani "tolerovaným" evangelíkům. Ve své víře byli velmi pevní. Po vyhlášení tolerančního patentu se k deistům přihlásilo množství Chvojeneckých rodin. Vrchnost si s nimi nevěděla rady. Tolerančních sektářů bylo ve východních Čechách kolem 10 000! Nejprve se přikračovalo k tvrdým trestům: odebrání dětí a vysídlování (mimo jiné do Banátu), ale blouznivci ze své víry neustupovali, naopak jich přibývalo. Záhy se ukázalo, že všechny vysídlit je nemyslitelné. V roce 1783 bylo dvorským dekretem upuštěno od jakéhokoliv pronásledování. Pouze ten, kdo se znovu jako deista přihlásí, měl být potrestán 24 ranami holí a případný udavač měl dostat 12 ran.

V katastru obce je přírodní rezervace Žernov, která zahrnuje dubohabrový les na stráních kopce Žernova a dva rybníky na jeho úpatí: Mordýř a Šmatlán.

1.2 Obyvatelstvo

1.2.1 Demografická a sociální situace

Vývoj počtu obyvatel v obci je uveden dle údajů ČSÚ od r. 1971, kdy je statisticky evidován. Od tohoto roku lze v obci sledovat kolísavý počet obyvatel. Ten má od r. 1988 již pouze klesající charakter, který se mění od r. 1998, kdy začíná opět růst, a to až do r. 2015. V tomto roce zaznamenala obec také nejvyšší počet obyvatel: 751. Od r. 2016 lze spatřovat opět kolísavý počet obyvatel.

Tabulka 1: Počet obyvatel v letech 1971-2022 v obci Chvojenc

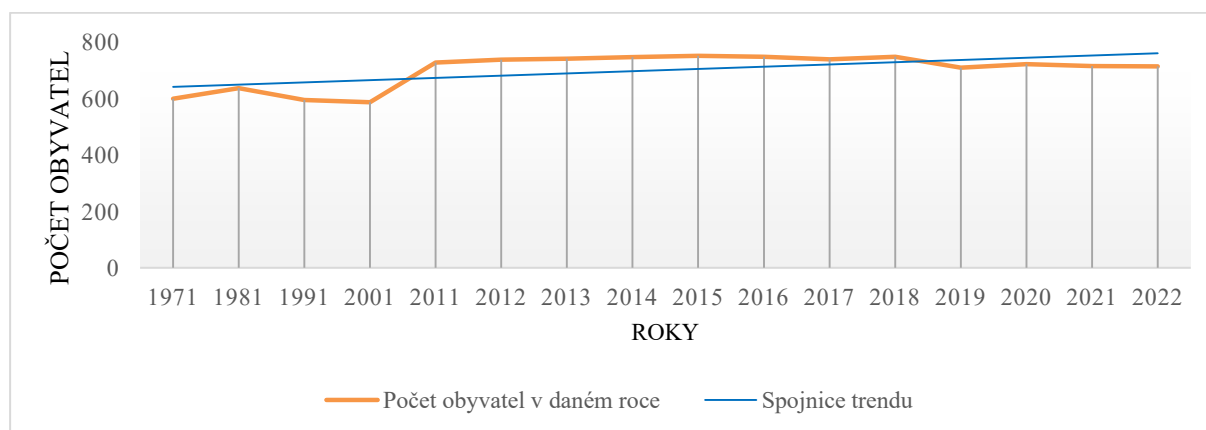
Rok	Počet obyvatel	Narození	Zemřelí	Přistěhovalí	Vystěhovalí
1971	599	13	11	13	25
1981	636	7	8	10	11
1991	594	9	15	10	10
2001	587	4	7	18	9
2011	727	9	-	27	26
2012	737	4	6	31	25
2013	741	6	6	35	30
2014	746	7	3	26	25
2015	751	4	7	21	21

2016	748	5	7	26	34
2017	738	9	6	28	22
2018	747	4	6	19	55
2019	709	4	4	32	20
2020	721	4	8	33	19
2021	715	4	8	9	7
2022	713	3	9	121	2

Zdroj dat: ČSÚ

Nejčastějšími příchozími jsou mladé rodiny – lze předpokládat, že spojení blízkosti a snadné dostupnosti větších měst (Pardubice, Hradec Králové, Holice) s venkovským charakterem zástavby a blízkostí přírody naplňuje představy o vhodném místě pro založení rodiny a výchovu dětí.

Na základě dlouhodobého vývoje lze v obci sledovat mírně rostoucí trend počtu obyvatel (viz spojnice trendu, graf 1).



Graf 1 Vývoj počtu obyvatel v letech 1971-2022 v obci Chvojenc

Zdroj dat: ČSÚ

Na území obce se nenachází žádná sociálně vyloučená lokalita. Mezi sociálně vyloučené skupiny obyvatel se mohou obecně řadit především: dlouhodobě nezaměstnaní (absolventi, lidé do 30 let, ženy po mateřské dovolené, osoby se zdravotním postižením, lidé po padesátce atd.).

Z důvodu stárnutí populace je také zapotřebí více se věnovat seniorům (po sociální, zdravotní i společenské stránce), aby nedocházelo k jejich vylučování ze společnosti.

1.2.2 Spolková činnost a tradiční akce pro veřejnost

Ve Chvojenci funguje několik dobrovolných spolků. K nim patří SDH Chvojenc, TJ Sokol Chvojenc z. s. a Myslivecké sdružení Chvojenc, z. s.

Sbor dobrovolných hasičů má ve Chvojenci více než 130letou tradici. Jednotka SDH, která slouží obci jako zásahová složka při požárech, povodních, nehodách či vichřicích, je zařazena do kategorie JPO V, zasahuje na katastru obce Chvojenc s tím, že je občas povolána k mimořádné události v obcích okrsku.

TJ Sokol Chvojenc z. s. má též dlouholetou tradici v obci, v roce 2019 oslavil 90 let fotbalu. Členská základna se postupně snižuje. Základními složkami jsou fotbal a cvičení. Fotbalové kabiny se zázemím využívá jedno fotbalové mužstvo. Tradiční fotbalovou akcí byl od roku 1993 Memoriál Josefa Kloučka, který od roku 2021 pokračují v tradici Memoriálem Lud'ka Kotfaldy. V roce 2019 se

konal I. Ročník cyklistické akce Na kole s Pepou, který se stal pravidelnou akcí. Den sportu (kde sportuje celá rodina) má již pravidelné zářijové termíny od roku 2018.

Myslivecké sdružení Chvojenec z. s. obhospodařuje přes 800 ha honebních pozemků. Členskou základnu tvoří převážně obyvatelé Chvojenec. Myslivecké sdružení má ve vlastnictví hájovnu v Žernově, o jejíž získání se zasloužily předchozí generace chvojenecských myslivců. Úkolem myslivců a myslivosti vůbec je především péče o zvěř a její úměrný lov. Pravidelně každý rok se v srpnu konají zkoušky psů o pohár starostky Obce Chvojenec, od roku 2023 dvoudenní.

Uvedené spolky se společně s představiteli obce Chvojenec a občany podílí na organizaci nebo přímo organizují téměř všechny **tradiční sportovní, kulturní a společenské akce**, které se v obci konají. K nim patří zejména – za obec: Vítání občánků, Setkání žen, Cyklistický výlet Obce Chvojenec, Rozsvícení vánočního stromu, Adventní koncert a Betlémské světlo ; za SDH Chvojenec a kulturní výbor: Pálení čarodějnic, Mikulášská nadílka, Dětský karneval; za TJ Sokol Chvojenec z.s.: Sokolský ples, Memoriál Lud'ka Kotfaldy (fotbalový turnaj); za Myslivecké sdružení Chvojenec z.s.: Zkoušky psů a s kulturním výborem Setkání s myslivci Letecký klub Chvojenec: Slet letců. Spolky se navzájem při všech akcích propojují díky práci kulturního výboru.

Akce se konají převážně v Obecní budově Chvojenec, kde se podařilo pro jejich pořádání vytvořit pěkné zázemí (blíže viz kapitola 1.5.4 Kultura, sport a tělovýchova), pod širým nebem ve sportovním areálu na hřišti, nebo na víceúčelovém hřišti. Organizačně je zajišťují představitelé obce a kulturní výbor. O konání akcí obec vždy informuje své občany prostřednictvím veřejného rozhlasu, webových stránek, facebooku či tištěného občasníku, který vychází nepravidelně dle potřeby. 1x ročně vychází pravidelný zpravodaj. Kulturní a společenské akce se konají většinou s finanční podporou obce.

1.3 Hospodářství

1.3.1 Ekonomická situace

Obec se nachází v regionu, který má převážně průmyslově zemědělský charakter. Patří do NUTS II Severovýchod, který je znám významnou a tradiční průmyslovou výrobou, především v odvětvích strojírenství, chemického, potravinářského a elektrotechnického průmyslu. Poloha nedaleko centra Pardubického kraje a sousedství s městem Pardubice je výhodné zejména pro rozvoj sekundárního sektoru – služeb.

V řešeném území se nenachází železniční trať. Nejbližší železniční trať č. 016 je v Holicích – trasa Heřmanův Městec, Chrudim, Moravany, Holice, Borohrádek a dále trať č. 010 Praha – Pardubice – Česká Třebová.

V obci působí **subjekty malého a středního podnikání**, např. AUTOTRANSPORT Žídek s.r.o., FIBICH CampingCars s.r.o., Farma Skutil, Full Party Servis, Ing. Václav Kozák – roubované sazenice, Pavel Tobiášek – živočišná výroba (chov ovcí), rodinný park Kočkovité šelmy Chvojenec provozují manželé Roman a Petra Kreizlovi.

V evidenci zemědělského podnikatele je vedeno 10 subjektů na území obce, přičemž jsou dle záznamů zaměřeny na rostlinnou a živočišnou výrobu. Na největší rozloze zemědělské půdy hospodaří firmy Farma Skutil a Zemědělská akciová společnost Býšť.

Všechny tyto subjekty je i nadále nutné podporovat, neboť jsou hybnou silou místního ekonomického rozvoje. Díky své různorodosti vytvářejí zdravé podnikatelské prostředí a tím zajišťují dynamiku trhu, širší poptávku a nabídku.

V rámci aktivit MAS Holicko se podnikatelé mohou volně sdružovat kvůli společné propagaci a systému odbytu místních výrobků značkou původu a kvality. Od roku 2014 se vybrané výrobky certifikují pomocí označení **KRAJ PERNŠTEJNŮ regionální produkt®**. Jedná se o pestrou skladbu základních plodin (bio-zelenina, česnek, jahody, jablka, švestky, jehňata, kapr), produktů a výrobků z přírodních surovin (pekařské výrobky, mléčné výrobky, zmrzlina, ovocné destiláty, dekorativní vazby

ze sušených květin, tobolky z hlívy ústříčné) či výrobků s motivem či vztahem k regionu (vinuté perle, mýdla, houslař).

Platný **územní plán definuje základní směr rozvoje** ve formě venkovského bydlení a klidové rekreace. Definuje rozvojové plochy především smíšené obytné – venkovské, zemědělské a lesní, ale i plochy občanského vybavení, zeleně, aj.

Co se týče **komerčních služeb**, je jejich nabídka úměrná velikosti obce – kvůli blízkosti a snadné dostupnosti Holic, Pardubic a Hradce Králové, kde se veškeré potřebné služby nacházejí, postupně klesá logicky poptávka po službách poskytovaných přímo v místě. Narůstající počty supermarketů a obchodních center jsou pro mnoho lidí přitažlivější i přesto, že je třeba do nich dojíždět.

Trvalou formou obecní **podpory podnikatelů** je poskytnutí prostoru k jejich prezentaci na webových stránkách obce. V případě možností (při dodržení zákona o zadávání veřejných zakázek), se podporují při realizaci drobných akcí v obci místní podnikatelé a živnostníci. Následně podnikatelé podporují akce v obci pro veřejnost.

V roce 2015 obec prošla digitalizací katastru, což přispívá k efektivnější správě obce, a tím i ekonomickému rozvoji.

1.3.2 Zaměstnanost

Míra nezaměstnanosti je ve srovnání v rámci okresu Pardubice nižší. V r. 2022 činila nezaměstnanost v pardubickém okrese 2,79 %, v obci Chvojenec pak 1,29 % (celorepublikový průměr v tomto roce činil 3,72 %). Obecně můžeme zaznamenat prudký nárůst míry nezaměstnanosti v roce 2009 (8,02 %) a následný postupný pokles v souvislosti s celorepublikovým ekonomickým vývojem. Nejnižší míra nezaměstnanosti byla zaznamenána v r. 2021 a činila 0,83 %.

Zdroj dat: ČSÚ

Dojíždka za prací, do škol a za službami se uskutečňuje převážně do blízkých Holic, Pardubic nebo Hradce Králové.

1.3.3 Infrastruktura a služby cestovního ruchu

Obec Chvojenec je součástí Svazku obcí Loučná, který se rozkládá převážně na rovinatém území v nadmořské výšce 221–248 m s úrodnou půdou, čímž je dán spíše zemědělský ráz této oblasti. Pouze malá část jeho plochy je pokryta lesy.

Hlavním vodním tokem je řeka Loučná. Regionem prochází také dodnes dochovaný kanál Zminka, který byl kdysi součástí důmyslné pernštejnské soustavy rybníků. Při toulkách krajem může návštěvník shlédnout zajímavé architektonické stavby, klidně odpočívat na místech stvořených přírodou v blízkosti řeky Loučné či relaxovat při nenáročných sportovních aktivitách jako je běh, jízda na kole, projížďky na koních, přírodní koupání nebo rybaření.

Území je protkáno sítí cyklotras, jež je stále rozšiřována. Nechybí ani podrobný turistický informační systém a odpočinkový mobiliář po trasách. Do budoucna bude však klíčové řešení propojení daného území v souvislosti s budováním D35, která svým průběhem vytvoří v území nepřijemnou bariéru.

Mikroregion Holicko, do něhož obec Chvojenec rovněž spadá, se také nenachází v žádné ucelené rekreační lokalitě, avšak přesto jsou zde dobré podmínky a předpoklady pro rozvoj cestovního ruchu. Krajina je zvlněná, mírně členitá, z hlediska turistického a rekreačního zajímavá, neboť jsou zde rozsáhlá zalesněná území, která tvoří 40 % celkové výměry regionu. Obce se mohou pochlubit historickými, kulturními a přírodními památkami.

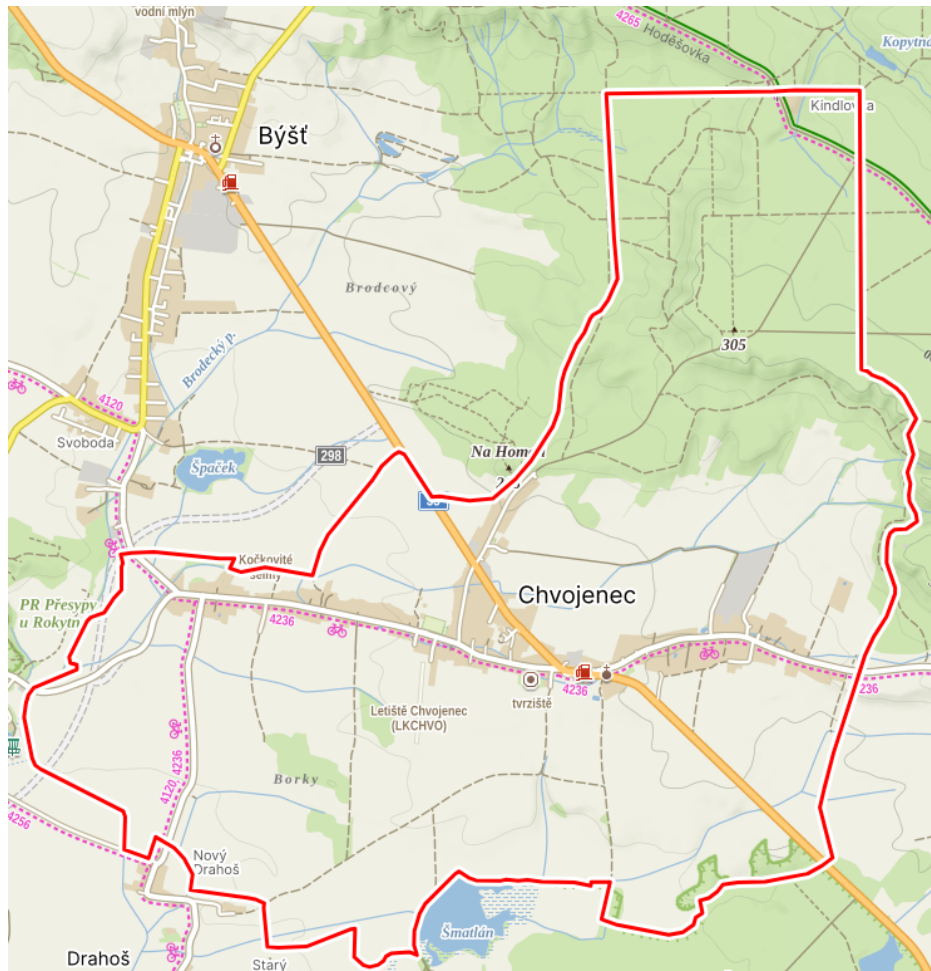
Kromě památkově chráněných objektů jsou zde i stavby hodné pozornosti a kulturně-historické ochrany (tradiční stavby lidové architektury, historicky hodnotné veřejné budovy, roubené chalupy, kostely, drobná architektura – kapličky, pomníky, kříže). Vzhledem ke klimatickým a přírodním podmínkám je reálná možnost do budoucna uplatňovat a podporovat individuální formy aktivního

odpočinku – agroturistiku a cykloturistiku, které budou aktivizovat využívání nepotřebných prostor venkovských stavení pro nájemní a rekreační zařízení.

Přímo obcí Chvojenec prochází značené cyklotrasy:

- Č. 4120 Opatovice nad Labem – Dašice (nadregionální význam),
- č. 4236 Vysoké Chvojno – Dolní Ředice a
- č. 4265 Vysoké Chvojno – Hoděšovice (regionální význam).

Cykloturisté mohou pro zastavení využít 2 ks odpočívadel s posezením a informačním panelem.



Obrázek 6 Cyklotrasy obcí Chvojenec

Zdroj: mapy.cz

Parkování vozidel je uskutečňováno téměř výhradně na soukromých pozemcích, případně na místních komunikacích za splnění podmínek příslušného zákona. Odstavná plocha je vybudována u Obecního úřadu, v příp. podnikatelských subjektů převážně na vlastních pozemcích (čerpací stanice, zemědělský areál, pneuservis aj.).

Občerstvení přes den zajišťuje obecní obchod potravin a smíšeného zboží. Malé občerstvení je také fotbalovém klubu na fotbalovém hřišti, které funguje hlavně při fotbalových zápasech. Malé občerstvení je i v leteckém klubu a na benzinové stanici MOL.

Informace o obci a činnosti jejích orgánů poskytuje obec Chvojenec prostřednictvím veřejného rozhlasu, webových stránek, facebooku či tištěného občasníku, který vychází nepravidelně dle potřeby. 1x ročně vychází také pravidelný zpravodaj.

1.4 Infrastruktura

1.4.1 Technická infrastruktura

Vodovod

Vodovod je vybudován v celé obci. Části vodovodního řadu byly průběžně vyměněny z důvodu poruch či závad na potrubí. Kvalita dodávané vody po hygienickém zabezpečení odpovídá požadavkům vyhlášky Ministerstva zdravotnictví č. 252/2004 Sb. Zásobování požární vodou je zajištěno ze stávajících rozvodů vody, na kterých jsou rozmístěny požární hydranty. V případě přerušení dodávky pitné vody bude nutno na pití a vaření dovážet balenou vodu nebo vodu v cisternách. Při nouzovém zásobování lze jako zdroje užitkové vody využívat rovněž místní zdroje – lokální studny. Majetek v podobě vodovodního řadu byl vložen do společnosti Vodovody a kanalizace Pardubice, a.s. Tím se obec stala akcionářem a VaK provádí správu a údržbu uvedených systémů.

Kanalizace

V letech 2006, 2010, 2012 a 2014 byla po etapách postupně budována tlaková splašková kanalizace v rozsahu celého zastavěného území s čištěním odpadních vod na společné ČOV s obcí Rokytno. Investorem akce byl Svazek obcí Rokytno – Chvojenec. V části zastavěného území je vybudována dešťová (povrchová) kanalizace, zaústěná do melioračního odpadu Chvojenecská svodnice. V r. 2014 byla provedena intenzifikace ČOV a r. 2015 byla uvedena do provozu. Nyní je připravena další intenzifikace ČOV, bez které není možné se již na vybudované řady připojit.

Elektrické vedení

Napájení obce **elektrickou energií** je realizováno vrchním primárním rozvodným systémem 35 kV.

Plynofikace

Zástavba v k.ú. Chvojenec je plně plynofikována. Technický stav plynovodu je vyhovující. Část, zejména starší zástavby využívá i nadále vytápění pomocí kotlů na tuhá paliva (spalování dřeva, slámy, biomasy apod.), v menší míře je vytápění realizováno pomocí elektrokotlů.

Veřejný rozhlas

Veřejný rozhlas byl vč. nové ústředny přebudován v r. 2013 v rámci realizace protipovodňových opatření.

Veřejné osvětlení

Po obci jsou dvě místa napojení světel (u benzinové stanice MOL a za bytovkami). Světla jsou na sloupech ČEZ, ve středu obce jsou ještě původní sloupy ze 70 let vystrojeny úspornějšími světly. Zde se také připravuje jejich výměna, částečně spojená s výstavbou cyklostezky s chodníkem u silnice I/35. V místních a účelových komunikacích jsou sadové sloupy osazeny ledkovými světly (místní komunikace „Střídeň“ má i nové sloupy). V nových výstavbových územích se připravuje nové rozšíření sítě.

1.4.2 Dopravní infrastruktura

Obec je napojena na silniční síť. Do dvou částí ji stále rozděluje důležitá silnice první I. třídy I/35 Hradec Králové – Holice – Vysoké Mýto, která představuje velikou zátěž pro obec a nebezpečí především pro děti a starší občany.

Na konci roku 2022 došlo k rozšíření dálnice D 35, jedné z hlavních dopravních tepen v České republice, o úsek mezi obcemi Časy a Ostrovem. Neexistencí této části komunikace trpěli zejména lidé v obcích ležících na současné silnici I/35. Od r. 2023 je pokračováno v dalším rozšiřování celého úseku dálnice (Ostrov – Vysoké Mýto). Po kompletním vybudování bude část mezi Hradcem Králové a Mohelnicí tvořit v návaznosti na dálnici D11 z Prahy páteřní část této budoucí komunikace v regionu. Jsou zde předpokládány nejvyšší intenzity dopravy z celé trasy D 35.

Obcí dále prochází komunikace III. tř. č.:

- 298 21 Rokytno – Chvojenec,
- 298 19 Chvojenec – Dolní Ředice a
- 3053 Chvojenec – Vysoké Chvojno.

Od dálničního sjezdu u Rokytna byl vybudován přívaděč, který spojuje sjezd z dálnice se silnicí I/35 a vede dopravu mimo obec Rokytno, Býšť a Chvojenec. Bohužel křižovatka na přívaděči svádí dopravu do Chvojenec na komunikaci III. tř. č. 298 21 a silnice je pro naši obec velice nebezpečná rychlou jízdou řidičů. Podařilo se pouze omezit vjezd nákladních aut nad 12t.

Ostatní komunikace jsou místní obslužné ve správě obce, která má vytvořený jejich **pasport**. Místní komunikace mají asfaltový kryt a na většině z nich je smíšený provoz. Účelové komunikace jsou většinou pouze zpevněné.

Vzdálenost z centra obce k nájezdu na rychlostní komunikaci D 35 u Opatovic nad Labem je cca 20 km a pak na dálnici D11 Hradec Králové – Praha u Libišan cca 30 km. Po vybudování úseku Opatovice–Časy je možné využít nájezdu u Rokytna (cca 4 km).

Dopravní železniční a autobusová obslužnost

Hromadná doprava osob je v současnosti zajištěna autobusovými linkami firmy Arriva autobusy a.s. Zastávky a počty spojů ve všední dny a o víkendu jsou s různou intenzitou a dle směru dopravy a spádovosti.

Směr Chvojenec – Holice/Hradec Králové je dostačující.

Směr Chvojenec – Pardubice vč. víkendových spojů je problémový (nutnost přestupů).

Železnice do obce nebyla zavedena. Nejbližší železniční stanice je v Holicích (cca 6 km) – na trati č. 016 Heřmanův Městec, Chrudim, Moravany, Holice, Borohrádek.

Pro pěší je v obci vybudován jednostranný chodník podél hlavní průjezdní komunikace I/35, podél komunikace směr Rokytno z centra obce a dále podél komunikace směr na Vysoké Chvojno.

Samostatné **cyklistické stezky** nejsou zřízeny. Cyklisté na hlavních silnicích a místních komunikacích využívají jízdních pruhů s ostatními vozidly. Obcí procházejí značené cyklotrasy: nadregionální č. 4120 (Opatovice nad Labem – Dašice) a regionální č. 4236 (Vysoké Chvojno – Dolní Ředice) a č. 4265 (Vysoké Chvojno – Hoděšovice)

V obci je zástavba rodinných domků, **odstavování vozidel** je zajištěno v garážích na soukromých pozemcích, případně na místních komunikacích za splnění podmínek příslušného zákona. Odstavná plocha je vybudována u obecního úřadu a fotbalového hřiště v případě podnikatelských subjektů převážně na vlastních pozemcích (čerpací stanice, zemědělský areál, pneuservis aj.).

1.5 Vybavenost

1.5.1 Bydlení

Dle výsledků Sčítání lidu, domů a bytů z roku 2021 se v obci Chvojenec nacházelo celkem 254 domů. Obydlených domů bylo 221, z toho bylo 217 rodinných domů, 2 bytové domy a 2 ostatní budovy. Obydlených bytů bylo v obci 258, z nichž 244 bylo v rodinných domech, 12 v bytových domech a 2 v ostatních budovách. V roce 2025 máme již dům s č. p. 282. Obec má dům s obecní prodejnou a 2 startovacími byty.

Rodinné bydlení je ve vyhovující kombinaci samostatně stojících rodinných domů, řadových domů a bytových domů. Formy bydlení odpovídají dané lokalitě. Architekturou kombinují původní zástavbu s moderní výstavbou.

Platný územní plán navrhuje další rozvojové plochy pro bydlení, ty jsou situované převážně do okrajových částí obce, protože zastavěné území již výstavbu ve větší míře neumožňuje. Zájem o výstavbu se vyskytuje nepravidelně. V majetku obce nejsou již pozemky pro rodinnou výstavbu. Vhodné pozemky jsou v majetku soukromníků.

Zvýšený zájem o **sociální bydlení** (konkrétně o byty s nižšími náklady) v současné době evidován není. Obec nedisponuje sociálními byty. Obec připravuje výstavbu nájemního bydlení.

1.5.2 Školství a vzdělávání

Obec Chvojenec je zřizovatelem příspěvkové organizace **Mateřská škola Chvojenec, okr. Pardubice**, která se nachází uprostřed obce. Maximální kapacita této MŠ je 25 dětí. Má rovněž svou školní jídelnu s totožnou kapacitou.

Obec nemá zřízenou **základní školu**. Děti z Chvojenec dojíždějí nejčastěji na ZŠ Býšť a ZŠ Holice, kde mohou navštěvovat také **základní uměleckou školu**.

Z hlediska **středního školství** je spádovost jasně daná snadnou dostupností a šíří nabídky oborů – studenti nejčastěji dojíždějí do Hradce Králové, Holic nebo Pardubic.

1.5.3 Zdravotnictví a sociální péče

V obci se nachází ordinace praktického lékaře. Lékařka ordinuje 2x týdně 1 hod denně. Vzhledem k blízkosti a snadné dostupnosti Pardubic či Hradce Králové, kde sídlí nemocnice, polikliniky i řada dalších ordinací s různou specializací, je další lékařská péče dobře zajištěna. Zdravotnická záchranná služba přijíždí ze stanoviště v Holicích a v Pardubicích; legislativně stanovená doba dojezdu max. 20 min. je tak snadno splnitelná.

V oblasti sociální péče obec spolupracuje s Oblastní charitou Holice. Občan s vědomím a podporou obce může využívat nabídku jejich služeb, které jsou dostatečně široké. V ostatních případech je péče o potřebné zajišťována jejich rodinnými příslušníky. Obec zajišťuje obědy pro seniory.

V Holicích probíhá výstavby objektu se sociálními byty a Centrum sociálních služeb pro Holicko.

1.5.4 Kultura, sport a tělovýchova

V obci je k dispozici **obecní knihovna**, která je otevřená 1x týdně. Na zapůjčení má časopisy, knihy, povinnou i doporučenou četbu, knihy na referáty apod. Probíhá i donášková služba seniorům. Během roku pracuje i s dětmi z místní MŠ.

K pořádání společenských akcí v obci slouží většinou prostory v Obecní budově. Další kulturní aktivity jsou organizovány pod širým nebem v areálu na hřišti a na víceúčelovém hřišti.

Pro sportovní a volnočasové využití v obci je k dispozici dětské a multifunkční sportovní hřiště. Jsou zde i dvě místa s cvičicími stroji a jedno sportoviště pro míčové hry. Vše je určeno k aktivnímu odpočinku pro širokou veřejnost všech věkových skupin. Fotbalové hřiště disponuje také zavlažováním. Zázemí u hřiště tvoří šatny, sociálky, fotbalový klub s balkonem a krytá pergola.

Na základě vlastního podnětu obyvatel byla ve středu obce v r. 2019 vystavěná **nová kaplička** s oltářem a křížem. Na její výstavbě se podíleli místní lidé a firmy. Kaplička svaté Anežky České zdobí postavy svaté Anežky a Václava na oknech. V roce 2022 byl v rámci Programu obnovy venkova v kategorii nové venkovské stavby oceněna Zlatou cihlou. Konají se zde různá setkávání občanů, některá i s kulturním programem.

1.6 Životní prostředí

1.6.1 Krajina a příroda

Z krajinářského hlediska je okolí obce rovinatou zemědělskou krajinou s fragmenty lesních ploch a výraznějším lesním masivem v severní části. Významným krajinotvorným prvkem jsou rybníky – Šmatlán a Špaček, dále několik méně významných bezejmenných vodních ploch. Okolí rybníků provází přirozená vegetace mokřadů a lesů. Prostupnost krajiny je zajištěna sítí komunikací a polních cest, které umožňují přístup na jednotlivé pozemky, spojují obec s ostatními sídly a zajišťují tak průchodnost území. Případná obnova bývalých a dnes nevyužívaných cest je předmětem projektu

Komplexních pozemkových úprav, který byl zpracováván současně s územním plánem. V rámci pozemkových úprav byla státním pozemkovým úřadem zrekonstruovaná například polní cesta v severní části extravilánu.

Katastrem obce protéká celá řada vodotečí malého významu, k těm hlavním patří Chvojenecký potok s přítoky, Brodecký potok s přítoky, Drahošský potok a Chvojenecká svodnice. Řešené území není prakticky dotčeno záplavami, drobné vodoteče v území **nemají stanovené záplavové území**. Jako ochrana před případnými záplavami je zrealizovaný suchý poldr na východním okraji obce a zvýšení kapacity Chvojenecké svodnice. Na Chvojenecké svodnici byla v r. 2017 jako protipovodňové opatření vybudována retenční nádrž s dotační podporou od Ministerstva zemědělství.

Systém ekologické stability je zde zastoupen řadou prvků. Tím hlavním je regionální biokoridor RBC 968 Žernov (rybník Šmatlán s břehovými porosty a část lesa Žernov, i Přírodní rezervace Žernov a Evropsky významná lokalita v rámci systému NATURA 2000), na něj jsou pak navěřena biocentra a navázány biokoridory lokálního významu.

Životní prostředí příměstských aglomerací a obcí v blízkosti větších měst nedisponuje takovou mírou rozmanitosti, jako volná příroda. Lze ji však lépe využít. S kvalifikovaným a citlivým přístupem lze krajinu dotvořit k potřebě a vyžití obyvatel daného území pro tvorbu odpočinkových aktivit. Krajina skýtá do budoucna rovněž možnost k využití obnovitelných zdrojů energie v podobě tvorby biomasy. V současné době je všude kladen důraz také na likvidaci starých ekologických zátěží, likvidaci odpadních vod a čištění vodních ploch. V rámci partnerství je potřeba rozšířit spolupráci s neziskovými organizacemi a zájmovými sdruženími na území celého mikroregionu vzhledem ke společnému postupu při obnově a péči o krajinu a okolní životní prostředí. Důraz musí být kladen také na rozšířenou ekologickou výchovu mladé generace.

Obec provádí pravidelnou **údržbu obecní zeleně** a veřejných prostranství. K těmto účelům disponuje potřebnou technikou.

Severně od obce se nacházejí **obecní lesní pozemky** o rozloze 42 ha, které jsou ve správě Lesního družstva Vysoké Chvojno.

1.6.2 Ochrana ovzduší a vod

Obec leží v oblasti silného znečištění ovzduší. Velkými a zároveň stálými zdroji emisí jsou především podniky veřejného zásobování energií a teplem a průmyslové zóny na území měst Pardubic a Hradec Králové. Nejbližší území obce jsou jedním z hlavních znečišťovatelů ovzduší v podobě oxidu siřičitého a oxidu dusíku Elektrárny Opatovice, a.s. v Opatovicích nad Labem, a to i přes odsíření, které bylo v minulých letech na elektrárně vybudováno. Dalšími významnými zdroji emisí (tuhé znečišťující látky a oxid uhelnatý) v obci jsou doprava a lokální topeniště. I přesto je kvalita ovzduší dobrá.

Stav kanalizačního systému v obci je dobrý (bližší viz kapitola 1.4.1 Technická infrastruktura). Kvalita užitkové vody v soukromých studních je různá. Voda dodávaná vodárnami (VaK) je nezávadná a kvalitní, vhodná i pro udržování pitného režimu.

1.6.3 Odpadové hospodářství a nakládání s odpady

Odpadové hospodářství je jednou z mnoha problematik, které v současné době většina obcí a měst řeší v samostatné působnosti. Jedná se hlavně o povinnosti obcí a měst jako původců odpadů a také povinnosti při zajištění nakládání s odpady, zajištění jeho financování a mnohé další. Obce jsou nositelem odpadů od občanů ČR. Mají tedy povinnosti při zajištění svozu odpadů, zajištění sběrných míst pro jejich odkládání, zajištění veškerých nádob na odpad (i tříděný), zajištění dalšího nakládání s odpadem apod.

Odstraňování tuhého směšného komunálního odpadu v obci je řešeno sběrem do popelnic a kontejnerů a odvozem specializovanou firmou SmP odpady Pardubice na řízenou skládku. Recyklovatelné složky TKO jsou separovány, na 7 místech v obci jsou umístěny kontejnery na tříděný odpad (papír, plast, sklo, textil, kovy, jedlé tuky a oleje). Nebezpečný a velkoobjemový odpad jsou 2x ročně sbírány a odváženy k dalšímu zpracování. Svozy plastů a papírů probíhají každý týden, sklo se vyváží na

objednání po naplnění všech kontejnerů, velkoobjemový a nebezpečný odpad 2x ročně, textil se vyváží průběžně, elektroodpad je možné odevzdávat na obecním úřadě. Zelený odpad se vozí na sběrná místa do kontejnerů nebo do objektu bývalé traktorky ve Chvojenci. Větvě se štěpkují a sváží na předem vyhlášená místa, dle potřeb občanů. Každá domácnost je též vybavena kompostérem, který dostane od OÚ na základě smluvního vztahu. Kompostéry byly zajištěny přes Dobrovolný svazek obcí Holicka z dotačního programu OPŽP. Stručný přehled k systému nakládání s odpady udává následující tabulka:

Tabulka 2: Odpadové hospodářství obce Chvojenec

Sběrné místo Za objektem OÚ, oploceno, funkční ve shodné době jako pracovní doba OÚ	ano
Kontejnery na separovaný odpad	papír, plasty, sklo, textil, kovy, jedlé tuky a oleje – 6 hnízd
BIO odpad – velkoobjemové kontejnery	mobilní svoz dle potřeby po naplnění a sběrné místo v areálu ZAS a.s.
Velkoobjemový odpad – velkoobjemové kontejnery	mobilní svoz 2 x ročně
Nebezpečný odpad – velkoobjemové kontejnery	mobilní svoz 2 x ročně
Forma svozu komunálního odpadu	popelnice 1 x za 14 dní nebo 1x za měsíc
Existence kompostárny, resp. kompostérů	kompostárna ano, kompostéry od OÚ do domácností na základě smlouvy
Svozová firma na komunální či jiné druhy odpadů	SmP – odpady a.s. Pardubice
Svozová firma na bioodpad	obecní technika, průběžný svoz na sběrové místo, následně odvoz na kompostárnu, která je v obci vybudována soukromým subjektem

Zdroj: www.chvojenec.cz

1.7 Správa obce

1.7.1 Obecní úřad a kompetence obce

Obec Chvojenec má dlouholetou tradici a spravuje svůj správní obvod na základě a v souladu se zákonem č. 128/2000 Sb., o obcích (obecních zřízeních), ve znění pozdějších předpisů. Obecní úřad Chvojenec nevykonává správní činnosti pro jiné obce.

Místní zastupitelstvo má 7 členů. Starostka vykonává svou funkci jako uvolněná členka obecního zastupitelstva a místostarosta jako neuvolněný zastupitel.

Obec zaměstnává 2 osoby na plný a zkrácený pracovní úvazek na hlavní pracovní poměr – účetní a administrativní pracovníci. Dalších 6 pracovníků především na údržbu obce vykonávají činnost na různé pracovní úvazky.

Úřední hodiny má OÚ Chvojenec stanoveny na pondělí a středu 8:00 – 12:00 a 14:00 – 17:00 hodin. Na obecním úřadě jsou vedle běžné úřední agendy poskytovány některé další služby občanům, jako např. tisk, kopírování, ověřování dokumentů, CzechPoint, pomoc řidičům.

Obec Chvojenec má zpracované a fungující webové stránky, Facebook a vydává 1x ročně obecní zpravodaj.

Obec Chvojenec se již mnohokrát účastnila akce Vesnice roku (2017, 2018, 2019, 2022), která motivuje obec a její občany k aktivní účasti na rozvoji svého domova. V letošním roce 2025 se

připravuje zúčastnit. V r. 2018 obdržela „oranžovou stuhu“ za spolupráci obce a zemědělského subjektu.

1.7.2 Hospodaření a majetek obce

Rozpočet obce je sestavován s vyrovnanými příjmy a výdaji, přičemž v posledních letech hospodaří tak, že výdaje převyšující příjmy jsou financovány ze zůstatků minulých let (při započítání pouze příjmů a výdajů příslušného roku je tedy rozpočet nutno označit jako schodkový). Výhledově se jako jedna z možností, jak zvýšit příjmy obecního rozpočtu, jeví podpora přílivu nových obyvatel do obce, resp. vymezení nových lokalit pro bydlení. Rovněž zlepšení systému separování komunálního odpadu může vést k potenciálním úsporám v rozpočtu obce.

Příjmy obce jsou také pravidelně navyšovány díky získávání nenárokových dotací. Následující tabulka ukazuje přehled získaných dotací v posledních letech.

Tabulka 3: Přehled příkladů projektů realizovaných v obci Chvojenec s podporou dotací od r.2014

Rok	Projekt	Dotační zdroj
2014	Sportovní areál – zastřešení Přístřešky pro odpočinková místa Mobiliář	POV PK PRV – MAS Holicko POV PK – SO Loučná
2015	Obecní dům – oprava stávajícího objektu 141 Informační kamerový systém mikroregionu Komunikace pro pěší centrum-směr Rokytno	POV PK POV PK – SO Loučná MF
2016	Sportoviště-závlahový systém Bezbariérová řešení autobusových zastávek Poldr Veřejná prostranství v obcích mikroregionu Holicko	POV PK SFDI OPŽP POV PK – DSO Holicko
2017	Úpravy v 1. patře obecní budovy č. p. 115 Úpravy center obcí – vytvoření krajinné stezky Loučná vč. propagačního materiálu	POV PK POV PK – SO Loučná
2018	Výstavba kapličky – 1. etapa Pořízení cvičebních prvků a vytvoření propagačního materiálu s mapou umístění v obcích Chvojenec – doplnění sloupů se sítěmi u fotbalového hřiště, výměna stávajících sítí	POV PK POV PK – SO Loučná POV PK – MAS Holicko
2019	Výstavba víceúčelového sportovního hřiště	MMR – Vesnice roku
2020	Rekonstrukce chodníku – směr hřiště	IROP – MAS Holicko
2021	Rekonstrukce MK a chodníku Terénní úpravy pro technické zázemí obce	MMR – POV POV PK
2022	Oprava přístupu k obecní nemovitosti	POV PK
2023	Výměna vchodových dveří	POV PK
2024	Úpravy objektu OÚ – oprava elektrorozvodů	POV PK
2024	Chodník směr Vysoké Chvojno	SFDI
2025	Sociální zázemí pro multifukční hřiště	CZP - MAS Holicko

Z výše uvedeného přehledu akcí realizovaných za podpory dotačních programů lze konstatovat, že obec má dostatečné zkušenosti. Tj. platí předpoklad, že i v dalším období bude obec realizovat vhodné aktivity za pomoci dotačních prostředků dle vhodnosti.

Provoz a údržba obecního majetku je hrazena z obecního rozpočtu. Obec se snaží předcházet znehodnocováním majetku plánovanou pravidelnou údržbou. Obecní majetek využívá pro potřeby místních občanů.

1.7.3 Bezpečnost

Z hlediska bezpečnosti je obec ve srovnání s celorepublikovým průměrem na velice dobré úrovni. V posledním roce bylo na území obce spácháno malé množství přestupků / trestných činů, spojených převážně s drobnými krádežemi a vandalismem.

Spolupráce s Policí ČR, služebnou v Holicích probíhá dle potřeb obce. Doba dojezdu do centrální části obce u hasičské záchranné služby i Policie ČR nepřekračuje 10 minut.

V obci na základě veřejnoprávní smlouvy vykonává svou činnost **Městská policie Sezemice** (původně založena v Dašicích pro potřeby členských obcí Svazku obcí Loučná, které její založení iniciovaly). Spolupráce obce a MP Sezemice je na dobré úrovni.

K **varování obyvatelstva** před nebezpečím je určen rozhlas a siréna, které jsou součástí varovného informačního systému obyvatel.

Obec předchází ničení obecního majetku instalací kamerového systému ve správě Městské policie Sezemice.

1.7.4 Vnější vztahy a vazby

Obec Chvojenec je součástí multitématických svazků obcí: **Svazku obcí Loučná a Dobrovolného svazku obcí Holicka. Dále je členem monotématického svazku obcí:** Svazku obcí Rokytno-Chvojenec, který byl vytvořen za účelem vybudování a správy kanalizačního systému. V roce 2006 se obec Chvojenec členem **MAS Holicko** (viz kapitola 1.1.1. Poloha obce).

1.8 SWOT analýza

Na základě zpracované a přijaté SWOT analýzy jsou určeny dlouhodobé cíle a opatření rozvoje území. SWOT analýza shrnuje definované prioritní oblasti a tematické okruhy tak, aby bylo možné vhodněji posoudit průnik jednotlivých oblastí či vzájemné dopady a druhotná působení.

Tabulka 4 SWOT analýza

SILNÉ STRÁNKY	SLABÉ STRÁNKY
<ul style="list-style-type: none"> • zajištění dopravní obslužnosti v rámci Pardubického kraje • rozumná dostupnost veškerých služeb (sociální, zdravotní, vzdělávací, komerční, volnočasové, aj.) v Pardubicích, Hradci Králové a Holicích • místo vhodné pro rezidenční bydlení mezi městy a přírodou • stabilní vývoj počtu obyvatel • bohatý a kvalitní společenský život obce • míra nezaměstnanosti v obci na průměrné úrovni • vyhovující stav technické infrastruktury • multisportovní areál se zázemím • obecní objekt pro pořádání akcí pro veřejnost • dostatečně vyřešený systém odpadového hospodářství • dostatečná technika na údržbu veřejné zeleně • bezpečnost v obci • fungující správa obce • dobré hospodaření obce a vytváření finančních zdrojů • velké zkušenosti s administrací projektů podpořených z dotačních zdrojů • členství v SO Loučná, SO Holicko a MAS Holicko – efektivnější výkon veřejné správy 	<ul style="list-style-type: none"> • dopravní zatížení v obci • špatná dopravní dostupnost o víkendu • historický urbanismus obce (ulicovka), obec nemá přirozené centrum – návěs • neexistence obecních rozvojových ploch a ploch pro výstavbu RD • upadající zájem občanů o účast na akcích a životě v obci • nízká nabídka komerčních služeb (nedostatečně kompenzováno dosahem služeb ve městech) • nedostatečné finanční zdroje na kvalitní opravu místních komunikací, VO a veřejných ploch jako celku – aktivity nejsou obsahem operačních programů 2021-2027, lze řešit pouze roztržitěně
PŘÍLEŽITOSTI	HROZBY
<ul style="list-style-type: none"> • napojení na rychlostní komunikaci D35 – Rokytno • rozvoj zástavby RD na plochách v majetku soukromých osob • zkvalitnění životního prostředí – výsadba biokoridorů a solitérní zeleně na základě ÚSES • realizace schválených pozemkových úprav – především polní cesty • výstavba retenční nádrže – zkvalitnění využití území – zadržování vody v krajině • cílená podpora místních podnikatelů – zvýšení 	<ul style="list-style-type: none"> • včasné nevybudování celého úseku rychlostní komunikace D35 s odklonem průjezdu kamionů obcí, vč. přivaděče I/35 • nárůst poplatků za likvidaci odpadů – v případě nedodržování systému důsledné separace • nárůst poplatků za provoz obce (energie, údržba nemovitého i movitého majetku) • narůstající potřeby občanů v oblasti sociálních služeb – zvyšování spolufinancovaných nákladů obce • upadající zájem občanů o veřejný život

<p>nabídky služeb pro občany a návštěvníky (oblast služeb, sportu, volnočasových aktivit a kultury)</p> <ul style="list-style-type: none"> • efektivní využití dotačních titulů programovacího období 2021-2027 – snížení nákladů z obecních zdrojů • členství v SO Loučná, SO Holicko a MAS Holicko – zvýšená možnost čerpání dotačních zdrojů a realizace více aktivit 	<ul style="list-style-type: none"> • úbytek občanů ekonomického věku v obci, trvalý odchod mladých vzdělaných lidí do měst • nárůst byrokratických a legislativních překážek pro efektivní výkon správy obce
--	--

2. NÁVRHOVÁ ČÁST

2.1 Strategická vize

Obec Chvojenec je příjemným místem pro klidný život i pro návštěvu na pomezí přírody, v dosahu velkého města a s potenciálem pro hospodářský růst při zachování přírodních a kulturních hodnot. Je to místo, kde chceme být doma, do kterého se budeme rádi vracet, a také místo, kam se budou rádi vracet jeho návštěvníci.

Cesta ke strategickému cíli, aby se obec Chvojenec stala zajímavou obcí, kde budou chtít lidé žít.

- Cíleně rozvíjet a dlouhodobě stabilizovat všechny oblasti, které představují zvýšení kvality života na venkově – infrastrukturu, životní prostředí, hospodářství (ekonomiku) obce i příležitosti pro volnočasové aktivity.
- Podporovat dle svých možností vzdělávání obyvatel, rozvoj sociálních, sportovních a kulturních služeb a v neposlední řadě také dobré podmínky pro bydlení.

Hlavní podněty pro rozvoj území obce vycházejí z potřeby zajištění podmínek pro trvale udržitelný rozvoj. Jde přitom zejména o uspokojení základních potřeb obyvatel, tedy nabídky práce, přiměřeného výdělků, bydlení, nezbytné technické infrastruktury a občanské vybavenosti a v neposlední řadě i trávení volného času. Základní potřebou na venkově je rovněž omezit vysokou vyjížděku za prací do měst.

2.2 Vazba na strategické dokumenty

Zpracovaný Program rozvoje obce Chvojenec úzce navazuje na tyto již zpracované (či ve zpracování) strategické dokumenty na všech úrovních zainteresovaných subjektů. Jedná se pouze o nejdůležitější dokumenty s přímou vazbou na konkrétní aktivity obce v aktuálním znění.

Nejdůležitější dokumenty s úzkou regionální územní vazbou:

- Program rozvoje Pardubického kraje, vč. Plánu odpadového hospodářství a dalších dílčích akčních plánů
- Program rozvoje CR turistického regionu Východní Čechy
- Studie využití území pro cykloturistiku na území Pardubického kraje
- ITI metropolitní oblasti Pardubice-Hradec Králové
- SCLLD (Strategie komunitně vedeného místního rozvoje) MAS Holicko 2021–2027
- Strategie rozvoje Svazku obcí Loučná

Nejdůležitější dokumenty s celorepublikovou a evropskou územní vazbou:

- Strategie regionálního rozvoje ČR
- Státní program ochrany přírody a krajiny ČR
- Státní politika životního prostředí ČR
- Koncepce památkové péče v ČR
- Koncepce bydlení České republiky do roku
- Koncepce státní politiky cestovního ruchu v ČR

2.3 Programové cíle

Z výše uvedeného tedy vychází definice **3 klíčových strategických cílů**:

1. Vybavenost a služby v obcích
2. Podnikání, vzdělávání, zaměstnanost
3. Cestovní ruch a volnočasové aktivity

2.4 Opatření

V rámci nich pak byla definována dílčí **opatření**, jež mají vést k jejich dosažení. Jednotlivé **aktivity** potom představují konkrétní akce, resp. projekty obce, jejichž realizace přispěje k naplnění strategické vize a cílů rozvoje.

Aktivity obce jsou obsaženy průřezově ve všech opatřeních a definují rozvojový cíl vycházející ze SWOT analýzy. Jednotlivé aktivity obce jsou v souladu s cíli území svazku obcí a MAS jako celku a jejich prostřednictvím se naplňuje celková vize.

2.5 Rozvojové aktivity

Jednotlivé aktivity jsou zpracovány ve formě „**karty projektu**“ v rámci tzv. **Akčního plánu**, které lze efektivně upravovat na základě vývoje požadavků, zdrojů, možností, vnějších a vnitřních vlivů, kde je skryto mnoho proměnných.

Výstupem je „katalog“, ze kterého může být po neaktuálnosti či realizaci projekt vyjmut a při stanovení nového investičního záměru doplněn, **viz příloha č.1**.

Informace v kartách projektů jsou pouze věcného technického charakteru s provazbou na aktuální rozpočet a dlouhodobý rozpočtový výhled obce.

JSOU UVEDENY POUZE ZÁSADNÍ, REÁLNÉ PROJEKTY, JEJICHŽ PROVEDENÍ JE V PŘÍMÉ KOMPETENCI OBCE.

Informace uvádějí i případně potenciální aktuální dotační zdroje. Není-li uvedeno jinak, jedná se o vlastní finanční zdroje subjektu – rozpočet obce. Nutno respektovat podmínky možných dotačních zdrojů, které jsou u každého poskytovatele dotace odlišné. Nutno také respektovat, že v jednom období vyhlášení výzvy lze podat pouze 1 vybraný projekt do jednoho dotačního titulu.

Priorita projektů pro případné využití dotačních programů je v kompetenci nejvyššího orgánu obce.

Akční plán (karty projektů) může být dle potřeb aktualizován. Bude upřesňován dle definování konkrétních finančních potřeb a zdrojů.

Na aktivity obce mohou navazovat aktivity místních subjektů. Ty však nejsou obsahem daného dokumentu.

2.6 Podpora realizace programu

V rámci předchozích částí tohoto dokumentu byly vedle obecného směru rozvoje obce stanoveny i konkrétní aktivity směřující k naplnění požadovaných cílů. Pro úspěšnou implementaci zpracovaného programu rozvoje obce je však neméně zapotřebí ujasnit, jakým způsobem bude probíhat samotná realizace navrhovaných záměrů. V rámci úspěšného dosažení všech zamýšlených cílů je nutné zapojit všechny aktéry rozvoje obce (soukromý sektor, neziskový sektor, veřejnost atp.).

2.6.1 Personální zajištění realizace programu rozvoje obce

Prvním krokem směrem k uskutečnění zvolených cílů a priorit je stanovit subjekty a osoby odpovědné nejen za řízení realizace, ale i za výkon a kontrolu plnění jednotlivých aktivit. S ohledem na velikost obce není nutné zřizovat nové orgány či instituce. Proto je zvoleno následující implementační schéma:

1/ Řídící skupina

Jméno	Organizace/ firma/ funkce
Jaroslava Píšová	starostka
Ing. Tomáš Nechvíle	místostarosta

Řídící skupina naváže na původní pracovní skupinu, zřízenou pro účely přípravy tohoto strategického dokumentu. Za plnění vize a programových cílů odpovídá starostka. Úkolem řídicí skupiny bude především na základě podkladů od výkonné a kontrolní skupiny usměrňovat realizaci programu rozvoje obce – iniciovat realizaci rozvojových opatření a aktivit, vyhledávání a zajišťování zdrojů jejich financování, projednání podnětů vztahujících se k realizaci opatření a aktivit, schvalování zpráv o realizaci, projednávání změn, aktualizací a revizí dokumentu, delegování jednotlivých činností a pravomocí na odpovědné osoby aj. Zástupci řídicí skupiny se budou scházet dle aktuální potřeby – minimálně jednou do roka (v období přípravy rozpočtu na následující rok). Informace o konání setkání řídicí skupiny, stejně jako výsledky jednání (zejména schválené znění zpráv o průběhu realizace programu rozvoje obce a aktuální verze tohoto dokumentu) budou zveřejněny na internetových stránkách obce. Řídící skupina se může scházet a vykonávat svoji činnost v rámci běžné agentury obce či při jednání zastupitelstva obce.

2/ Výkonná a kontrolní skupina

Jméno	Funkce
Jaroslava Píšová	starostka
Ing. Tomáš Nechvíle	místostarosta

Tato – výkonná – skupina bude zabezpečovat veškeré činnosti potřebné ke zdárné realizaci programu rozvoje obce – zejména činnosti zaměřené na podporu fungování řídicí skupiny (svolávání, příprava podkladů aj.), evidence podnětů vztahujících se k jeho doplnění či aktualizaci, zveřejňování aktuálních informací a dokumentů na webových stránkách obce a v neposlední řadě činnosti spojené s realizací jednotlivých rozvojových aktivit. Činnost výkonné skupiny v rámci výkonu funkce obecního zastupitelstva bude průběžně sledována kontrolním výborem v rámci jeho běžných schůzek. Podklady pro jednání kontrolního výboru (zastupitelstva obce) ve věcech realizace tohoto programu rozvoje zajistí starosta obce.

2.6.2 Monitorování průběhu realizace programu rozvoje obce

Pro optimální plnění rozvojových cílů je nezbytné pozorně sledovat dílčí dosažené úspěchy – průběžně hodnotit naplňování rozvojových aktivit a plnění indikátorů. Základním nástrojem monitoringu je zpráva o průběhu realizace programu obce, která bude zpracována jednou ročně v návaznosti na sestavení ročního rozpočtu obce a projednána výkonnou a kontrolní i řídicí skupinou (v rámci obecního zastupitelstva). Součástí této zprávy bude přehled o aktivitách realizovaných v minulém roce, přehled o plnění indikátorů, zdůvodnění odchylek od plánovaného průběhu realizace a případné návrhy změn samotného dokumentu. V roce 2030 bude navíc vypracováno komplexní zhodnocení programu rozvoje obce, které bude základním zdrojem informací pro návazný strategický rozvojový dokument.

2.6.3 Aktualizace programu rozvoje obce

Program rozvoje obce bude průběžně revidován, případně aktualizován v návaznosti na průběh realizace jeho dílčích částí. Podnětem k aktualizaci programu může být závažná změna vnějších podmínek, naplnění jeho části, či potřeba stanovení nových cílů (neměla by však být vyvolána změnou politické reprezentace obce). Aktualizace celého dokumentu proběhne nejpozději v roce 2030 formou zpracování návazného dokumentu. Změny programu rozvoje obce budou prováděny přímo do dokumentu. Výsledkem bude dokument s označením data, ke kterému se vztahuje. Dokument bude v úvodu obsahovat seznam revizí. Aktualizace programu rozvoje obce a jeho změny budou schváleny zastupitelstvem obce. Aktuální verze dokumentu bude zveřejněna na internetových stránkách obce.

2.6.4 Financování realizace programu rozvoje obce

Základním zdrojem financování rozvojových aktivit je obecní rozpočet. U řady aktivit se předpokládá také možnost spolufinancování z veřejných rozpočtů. Jedná se především o dotace a granty poskytované na národní a krajské úrovni prostřednictvím **ministerstev** (MMR, MZe, MF, MV, MŽP, MŠMT, MK), **státních fondů** (SFDI, SFŽP, SFRB, RRF), **Pardubického kraje** nebo různých **nadací** (Partnerství, Via, ČEZ, Proměny aj.) a dále také dotační zdroje EU, prostřednictvím jednotlivých **operačních programů 2021-2027**, které se mohou v čase měnit.

Předpokládané zdroje financování jednotlivých aktivit jsou popsány přímo na kartách aktivit.

Program rozvoje obce a jeho součásti (akční plán, katalog aktivit apod.) **jsou základním stavebním kamenem pro tvorbu finančního plánu, finančního výhledu ale i rozpočtu obce na následující rok. Výkonná a kontrolní složka na základě monitorovací zprávy o průběhu plnění aktivit programu rozvoje obce vypracuje ke konci rozpočtového období návrh rozpočtu na nový rok zahrnující informace o finančních tocích týkajících se aktivit programu rozvoje obce. Výdaje spojené s naplňováním programových cílů budou v rozpočtu označeny.**

Díky výše uvedeným definovaným opatřením obec může efektivně nastavit a postupně realizovat konkrétní aktivity po jednotlivých krocích, které přispějí k udržitelnému rozvoji obce, v širších souvislostech i regionu, a tím nabídne svým občanům zvýšenou kvalitu života, což je jejím hlavním cílem a vizí.

PŘÍLOHA Č. 1

AKČNÍ PLÁN

PROGRAMU ROZVOJE OBCE CHVOJENEC

PRO OBDOBÍ 2023-2030

KARTY PROJEKTŮ

Název aktivity	Hasičská zbrojnice, vybavenost pro SDH
Popis aktivity	<ul style="list-style-type: none"> • Stávající objekt a prostory HZ jsou nevyhovující – není zázemí pro členy SDH. Probíhají jednání o využití objektu bývalé traktorky k zázemí pro SDH. Stávající objekt HZ (v majetku obce) bude po případném vybudování nového objektu využit pro komunitní účely obyvatel obce (senioři). • Nezávisle na výstavbě budoucího objektu nové HZ nutno investovat do vybavenosti jednotky dle aktuálních potřeb: technické vybavení, automobil.
Stav připravenosti	HZ – PD – studie Automobil – typ automobilu
Termín realizace	2025-2030
Harmonogram, postup prací	2025 projektová studie HZ – zvážení reálnosti záměru podání záměru do zásobníku do HZS ČR podání žádosti na GŘ HZS ČR – automobil 2025 automobil – VZMR, realizace 2025-2030 HZ – po případném výběru v zásobníku dopracování PD, zvážení modelu financování, výběr dodavatele, realizace
Odhadované náklady	HZ – 16 mil. Kč Automobil – 1 mil. Kč
Možné zdroje financování	Generální ředitelství HZS (HZ 50 %, max. 6 mil. Kč, automobil 0,45 mil. Kč, max. 50 %) Obecní rozpočet
Spolupracující aktéři	Místní obyvatelé, JSDH
Priorita	Vysoká

Název aktivity	Obecní areál služeb
Popis aktivity	<p>V rámci efektivního nakládání s odpady je vhodné vybudovat centrální sběrné místo v obci. Jednalo by se o areál s velkokapacitními kontejnery na více druhů odpadů, kde by docházelo k efektivnějšímu třídění a následnému zhodnocení odpadů jako druhotné suroviny.</p> <p>V současné době je obec vlastníkem ideální ½ pozemků bývalé traktorové stanice a usiluje o odkup zbývajících polovin. V případě nákupu celého areálu by se zvažovala možnost sem koncentrovat veškeré technické zázemí obce, vč. hasičské zbrojnice.</p>
Stav připravenosti	Ideový záměr, vlastnictví ½ pozemků v areálu, projektová studie areálu
Termín realizace	2025-2030
Harmonogram, postup	2025 projektová studie – využití celého areálu pro zázemí obce

prací	vč. HZ 2025-2026 scelení pozemku v areálu, nákup druhé ½ pozemků od soukromých majitelů 2026-2030 dopracování PD, zvážení modelu financování, výběr dodavatele, realizace
Odhadované náklady	Náklady budou stanoveny dle rozpočtu PD Odkup ½ pozemků cca 4-8 mil. Kč (nutnost bankovního úvěru)
Možné zdroje financování	OPŽP (85 %) POV PK (dotace 50 %) Generální ředitelství HZS – objekt HZ (50 %, max. 6 mil. Kč) Obecní rozpočet
Spolupracující aktéři	Místní obyvatelé, spolky
Priorita	Vysoká

Název aktivity	Obecní objekt č.p. 37
Popis aktivity	Obec odkoupila objekt č.p. 37 se záměrem vybudování obecních bytů. Nyní je v řešení pozemek, který doznal po digitalizaci úpravy hranic.
Stav připravenosti	Ideový záměr
Termín realizace	2025-2030
Harmonogram, postup prací	2025 vyřešení pozemků pod objektem 2025-2026 PD 2026-2030 zvážení modelu financování, výběr dodavatele, realizace
Odhadované náklady	Náklady budou stanoveny dle rozpočtu PD
Možné zdroje financování	MMR výstavba obecních bytů (70 %) Obecní rozpočet
Spolupracující aktéři	Místní obyvatelé, spolky
Priorita	Vysoká

Název aktivity	Vybudování cyklostezky Býšť – Chvojenec – Holice – Ostřetín
Popis aktivity	Nutnost vytvoření zvýšené bezpečnosti provozu cyklistů mimo komunikace zatížené kamionovou dopravou. Obec ve spolupráci se sousedními obcemi má zájem vybudovat cyklostezku, která by navázala na již vybudovaný úsek Holice – Veliny – Borohrádek. Cyklostezka bude kopírovat komunikaci R35. Její vybudování je tedy plně závislé na vybudování rychlostní komunikace. V intravilánu obce Chvojenec bude vybudování stezky řešit obec Chvojenec (cca 1 km). Mimo intravilán na katastru obce bude realizace řešena v rámci DSO Holicko.
Stav připravenosti	Pozemky dosud nejsou všechny vypořádány, zvažuje se proces vyvlastňování DÚR zpracována, SP vydáno
Termín realizace	2025-2030
Harmonogram, postup prací	2025-2027 zpracování dokumentace pro podání žádosti o dotaci realizace výběrových řízení realizace
Odhadované náklady	10 mil. Kč
Možné zdroje	SFDI (dotace 85 %)

financování	IROP/MAS (dotace 95 %) Obecní rozpočet
Spolupracující aktéři	Spolupráce a spolufinancování s DSO Holicko (extravilán)
Priorita	střední

Název aktivity	Celková revitalizace objektu OÚ a MŠ
Popis aktivity	<p>Objekt OÚ, který je cca 100 let starý, prochází neustálou postupnou revitalizací na objekt, jehož prostory a využití odpovídají potřebám současné společnosti v obci a výkonu správy obce pro občany. Je stavebně spojen se sousedním objektem MŠ.</p> <p>V roce 2024 došlo k revitalizaci rozvodů elektrické energie, dále dle potřeby může dojít ke změně otopného systému OÚ na tepelná čerpadla při ekonomické výhodnosti provozu (v současné době je otopný systém vyhovující).</p> <p>Objekt MŠ a OÚ byl provozně a technicky propojen spojovacím článkem.</p> <p>Objekt MŠ disponuje půdním prostorem, který je v současné době nevyužívaný, s přímým přístupem po stávajícím schodišti. V budoucnu lze prostor přebudovat na komunitní prostor – zázemí pro spolkovou a sportovní činnost.</p> <p>Aktivity musí být realizovány dle potřeby a dle technických a technologických celků.</p>
Stav připravenosti	PD využití podkroví. Energetický audit je nutný v případě realizace výměny otopných zdrojů. PD pro revitalizaci elektrické energie OÚ vyhotovena.
Termín realizace	2025-2030
Harmonogram, postup prací	2025- 2026 – příprava revitalizace 2027-2030 realizace navazujících prací
Odhadované náklady	5 mil.Kč
Možné zdroje financování	MMR – rekonstrukce a přestavba veřejných budov (dotace 70 %), POV PK – DT1 (dotace 50 %) Obecní rozpočet
Spolupracující aktéři	Vhodná spolupráce s místními spolky
Priorita	Využití půdního prostoru MŠ nízká

Název aktivity	Opravy a dobudování místních komunikací, chodníků, zpevněných ploch
Popis aktivity	<p>V rámci běžných údržbových a výstavbových prací chodníků, místních komunikací a zpevněných ploch obec zajišťuje tuto činnost etapovitě z důvodů projektové a finanční náročnosti.</p> <p>Obec se snaží při budování a rekonstrukcích postupovat koncepčně dle potřeb občanů. Běžné opravy probíhají průběžně.</p>
Stav připravenosti	Pro rozsáhlejší opravy PD pro SP je nutná Pro běžné opravy není nutná
Termín realizace	2025-2030
Harmonogram, postup prací	2025-2030 Budování dalších etap nebo opravy stávajících úseků dle potřeb obce
Odhadované náklady	C) dle PD a SOD D) 0,25 mil. Kč

Možné zdroje financování	SFDI (dotace 85 %) POV PK (dotace 50 %) IROP/MAS (dotace 95 %) Obecní rozpočet
Spolupracující aktéři	Majitelé přilehlých pozemků
Priorita	vysoká

Název aktivity	Sportovní areál
Popis aktivity	V minulých letech obec vybudovala na sportovním fotbalovém hřišti závlahový systém, rozšířila prostor o fotbalový klub s balkónem a zastřešení plochy pro diváky. Celkový areál však vyžaduje stálou obnovu a údržbu. Drobné sportovní vybavení a mobiliář je realizováno průběžně.
Stav připravenosti	Záměr, činnosti dle aktuálních potřeb
Termín realizace	2025-2030
Harmonogram, postup prací	2025-2030 činnosti dle aktuálních potřeb
Odhadované náklady	Dle cenových nabídek
Možné zdroje financování	Obecní rozpočet POV PK (dotace 50 %)
Spolupracující aktéři	Místní obyvatelé, sportovní klub
Priorita	Střední
Název aktivity	Informační a odpočinkový mobiliář, lokality odpočinku, her a relaxace, propagace a marketing obce, významné lokality a památky
Popis aktivity	V posledních letech se obec věnuje vybudování ploch pro relaxaci, hry a odpočinek. V rámci zázemí se jedná o dětská hřiště či odpočinkový a informační mobiliář pro turisty, který je dle potřeb udržován či rozšiřován. V dané souvislosti jsou připravovány a realizovány aktivity v oblasti propagace a marketingu.
Stav připravenosti	Ideový záměr se připravuje dle aktuálních potřeb
Termín realizace	2025-2030
Harmonogram, postup prací	2025-2030 postupná realizace aktivit dle potřeb
Odhadované náklady	Budou stanoveny dle postupně konkretizovaných záměrů
Možné zdroje financování	POV PK (dotace 50 %) POV PK – DT7, svazky obcí, MAS (dotace 70 %) Obecní rozpočet
Spolupracující aktéři	Obyvatelé a spolky
Priorita	vysoká

Název aktivity	Realizace biokoridorů dle ÚSES a pozemkových úprav, realizace významných krajinných prvků, péče o plochy veřejné zeleně
Popis aktivity	Územní plán – ÚSES a hotové pozemkové úpravy definují množství lokalit, které lze realizovat tak, aby zvýšily kvalitu života v obci. Jedná

	se především o biokoridory – remízky, lokální plochy či polní cesty s liniovou výsadbou. V rámci koncepční práce s veřejnou zelení, která by podtrhovala charakter obce, bude zvažováno zadání zpracování architektonické studie veřejných ploch.
Stav připravenosti	PD pro realizaci akcí si zpracovává Pozemkový úřad, studie pro veřejné plochy obec, PD pro zeleň k C4 připravila obec Chvojenec
Termín realizace	2025-2030
Harmonogram, postup prací	2025-2030 postupná realizace dle koncepční studie veřejných ploch
Odhadované náklady	cesta k pozemkům (investor PÚ) větrolam a odstínění objektu ve východní části 0,1 mil. Kč (obec) biokoridory v jihozápadní části 1 mil. Kč (příprava obec, realizace PÚ)
Možné zdroje financování	PÚ MŽP (dotace 85–100 %) Obecní rozpočet
Spolupracující aktéři	Pozemkový úřad
Priorita	střední

Název aktivity	Sokolovna
Popis aktivity	Objekt v majetku obce nemá dořešeno povolení k dokončení úprav budovy a zajištění napojení na síť (elektriku, plyn, vodu a kanalizaci). V objektu tělocvična, sociální zázemí, šatny. Dobudování přípojek sítí, včetně plynu, proběhne po zajištění povolení (vlastní investice). Dále je plánována celková revitalizace objektu.
Stav připravenosti	PD, již neaktuální
Termín realizace	2025-2030
Harmonogram, postup prací	2025–2030 postupná revitalizace objektu
Odhadované náklady	Náklady budou stanoveny dle rozpočtu PD
Možné zdroje financování	POV PK (dotace 50 %) Obecní rozpočet
Spolupracující aktéři	Místní obyvatelé, spolky
Priorita	Střední